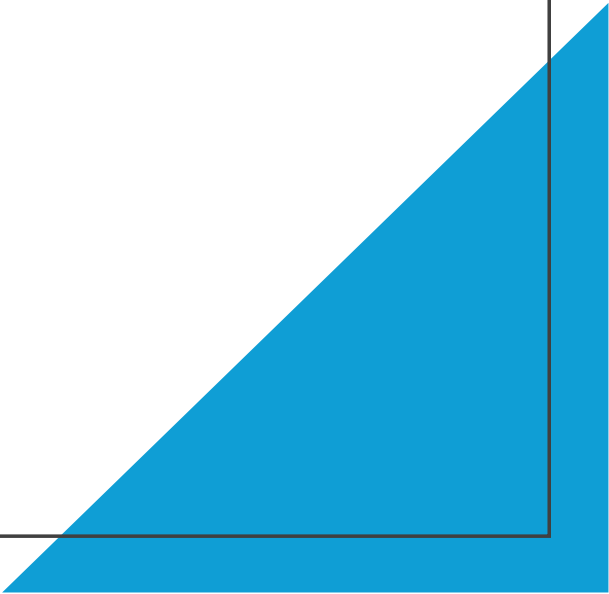




# EVENT GUIDE

07.-08.09.2024 TEUTSCHENTHAL



# INHALT

1. Anfahrt
2. Geländeplan
3. Abfallentsorgung
4. Streckenplan
5. Welcome Center
6. Zufahrt zur Strecke
7. Fahrerlager
8. Pitbikes
9. Zeitplan
10. Dokumenten- & Technische Abnahme
11. Transponder
12. Veranstalter
13. Wartezone (Vorstart)
14. Teststrecke
15. *LOUIS* - Helferbox
16. Waschplatz
17. Siegerehrung & Preisgeld
18. Zeitnahme
19. Livestream
20. Abreißvisiere/“Tear-offs“
21. Allgemeine Infos
22. Digitale Fahrerinformation
23. Virtueller Aushang

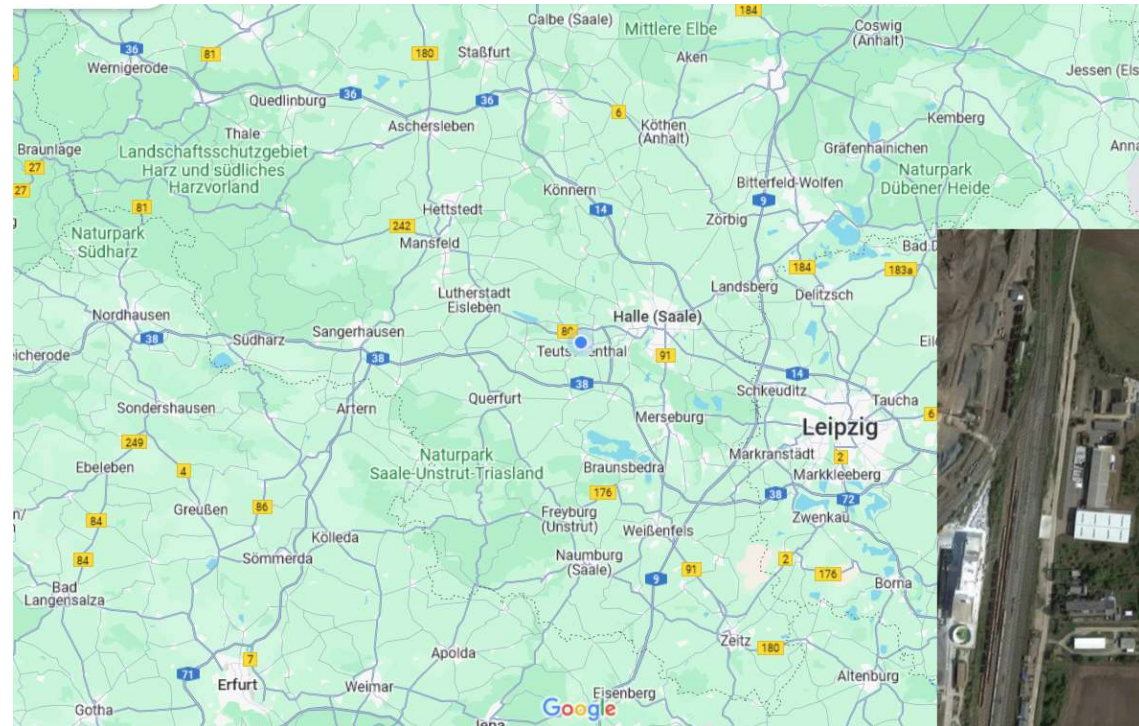
# 1. ANFAHRT

**GPS-Daten:**

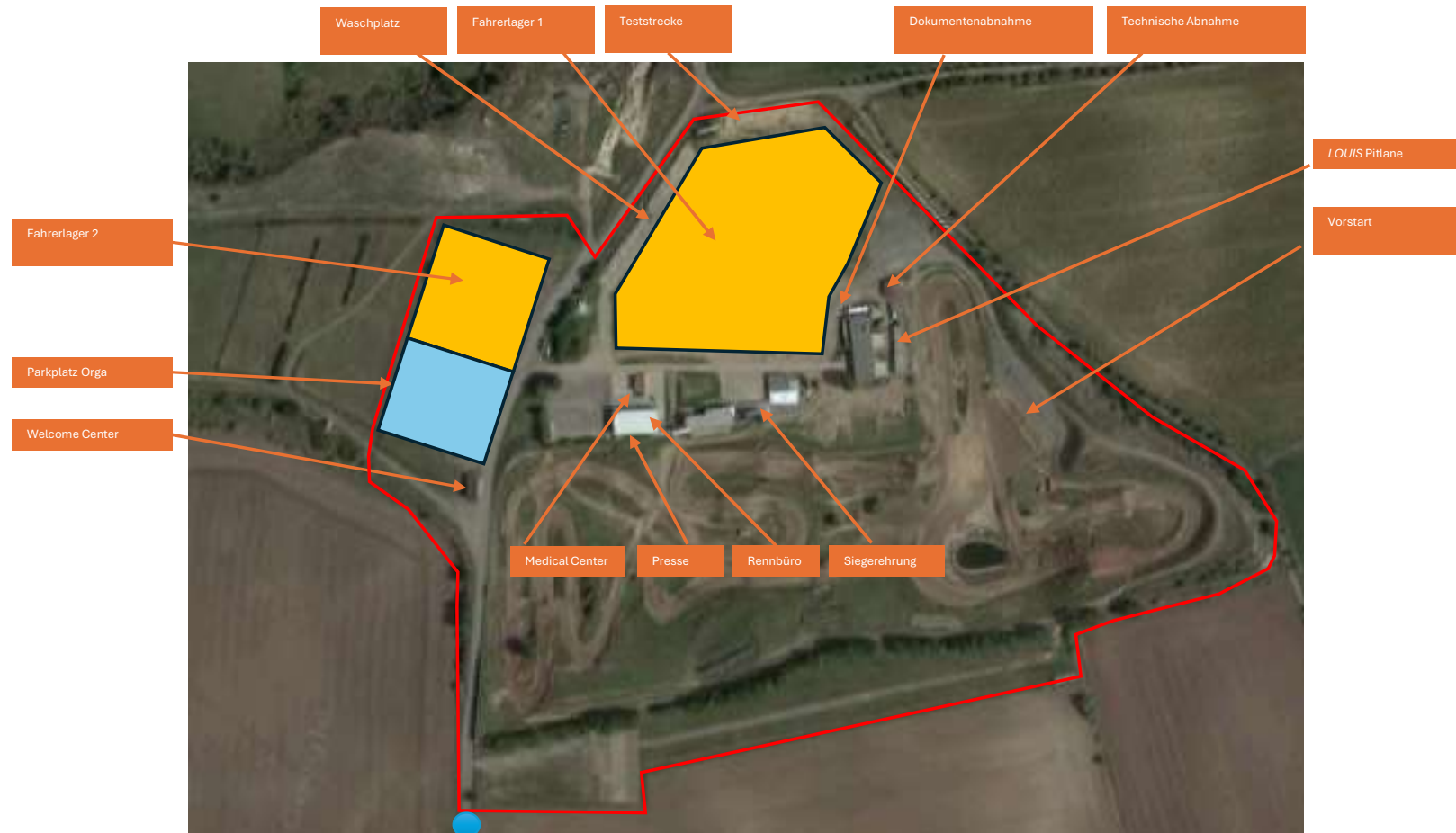
51.46046754270587, 11.7944839269491

**Adresse Welcome Center und Rennstrecke :**

Poststraße, 06179 Teutschenthal



# 2. GELÄNDEPLAN



# 3. ABFALLENTSORGUNG

Es stehen in begrenztem Umfang Müllcontainer zur Verfügung.

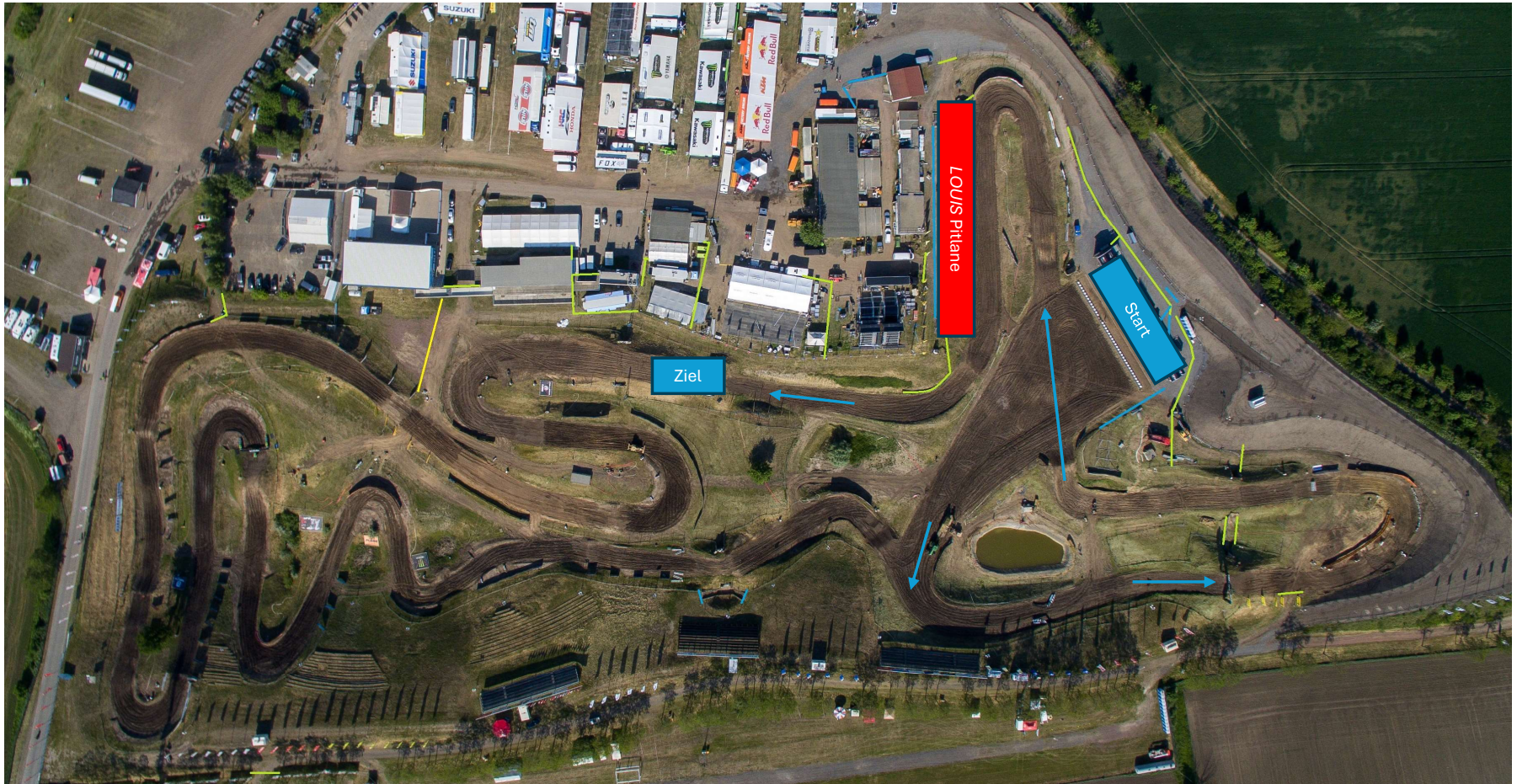
Fahrer und Teams sind dafür verantwortlich, ihren Abfall fachgerecht zu entsorgen. Sollten die Kapazitäten ausgeschöpft sein, muss überschüssiger Müll wieder mitgenommen werden.

**Keine Entsorgung von Altreifen!**

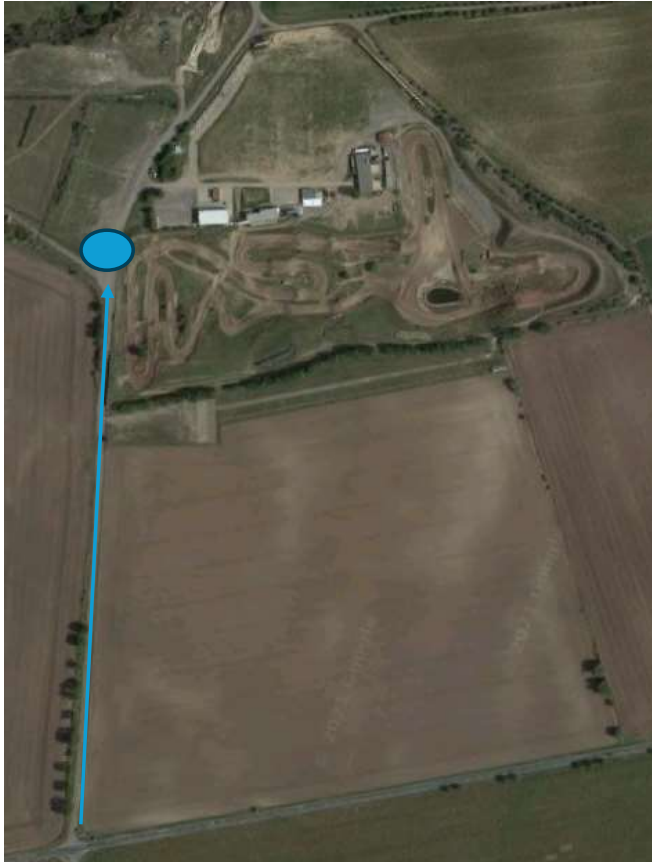
**Keine Entsorgung von Altöl!**



# 4. STRECKENPLAN



## 5. WELCOME CENTER



Das Welcome Center ist zu finden unter dieser Adresse:

Poststraße, 06179 Teutschenthal

**GPS-Daten:**

51.46046754270587, 11.7944839269491

Hier erhalten alle Personen ihre **Armbänder & Tickets**.

**Jeder Fahrer erhält:**

- **1x Fahrer-Armband**
- **2x Mechaniker-Armbänder**
- **1x Gast-Armband**

## 6. ZUFAHRT ZUR STRECKE



**Die erste Anlaufstelle für alle ist das Welcome Center!**

Teams werden nach Anweisung auf das Gelände gelassen und eingewiesen. Die Fahrerlagercrew übernimmt das Platzieren. Diesen ist unbedingt Folge zu leisten, um einen reibungslosen Ablauf zu gewährleisten.

**Einfahrt ins Fahrerlager Freitag ab 14.00 Uhr.**



# 7. FAHRERLAGER



Auf dem Gelände ist mit sämtlichen Fahrzeugen Schrittgeschwindigkeit einzuhalten!  
Pro Fahrer darf ein Fahrzeug ins Fahrerlager einfahren.  
Weitere Fahrzeuge können in Ausnahmefällen am Welcome Center angemeldet werden oder müssen auf dem Zuschauerparkplatz geparkt werden.

## Öffnungszeiten

Freitag:	14.00 - 22.00 Uhr
Samstag:	07.00 - 22.00 Uhr
Sonntag:	ab 07.00 Uhr

Die Zuweisung im Fahrerlager wird durch den Veranstalter vorgenommen. Diesen Anweisungen ist Folge zu leisten!

Für alle Fahrzeuge gilt „first come – first serve“!

Es hat niemand das Anrecht auf einen bestimmten Standplatz.

## 8. PITBIKES

Auf dem Gelände ist die Benutzung von Pitbikes oder anderen vergleichbaren Fahrzeugen untersagt.

Der Ortsclub und der ADAC kontrollieren die Einhaltung.



# 9. ZEITPLAN

Einen Zeitplan veröffentlichen wir nach Nennschluss, um klar zu sein, in welchen Klassen ggf. in Gruppen gefahren wird.

Klasseneinteilung:

Samstag:

- DMX 65
- DMX 85
- DMX 250

Sonntag:

- DMX 125
- DMX Open
- Clubsport-Klasse

# 10. DOKUMENTEN- & TECHNISCHE ABNAHME

Nur wer die Dokumentenabnahme abgeschlossen hat, wird zur Technischen Abnahme zugelassen.

Benötigte Dokumente:

- Fahrerlizenz im Original oder digital (alle Fahrer)
- Startgenehmigung für ausländische Fahrer
- Transpondernummer

Bei der Technischen Abnahme dürfen in den DM-Klassen höchstens zwei Motorräder je Fahrer vorgeführt werden, in der Clubsport-Klasse ein Motorrad.

## Öffnungszeiten:

**Freitag:** 17.30 - 19.30 Uhr (DM 65, DM 85, DM 250)

**Samstag:** 07.30 - 09.00 Uhr (DM 65, DM 85, DM 250)

17.30 - 19.00 Uhr (DM Open, DM 125, Clubsport)

**Sonntag:** 07.30 - 08.30 Uhr (DM Open, DM 125, Clubsport)



# 10. DOKUMENTEN- & TECHNISCHE ABNAHME

**Minderjährige Fahrer** haben sich zusammen mit ihrem Erziehungsberechtigten durch die Vorlage ihrer Personalausweise im Original zu legitimieren.

Falls der Erziehungsberechtigte nicht selbst vor Ort sein kann, ist die Abgabe einer separaten, händisch unterschriebenen Genehmigung erforderlich.

## Öffnungszeiten:

<b>Freitag:</b>	17.30 - 19.30 Uhr (alle Klassen)
<b>Samstag:</b>	07.30 - 09.00 Uhr (alle Klassen) 17.30 - 19.00 Uhr (DM Open, DM 125, Clubsport)
<b>Sonntag:</b>	07.30 - 08.30 Uhr (DM Open, DM 125, Clubsport)



# 11. TRANSPONDER

Fahrer mit **eigenen Transpondern** geben bitte ihre Transpondernummer bereits bei der Online-Nennung an.

**Transponder** können im Rahmen der Dokumentenabnahme gegen eine **Gebühr von 10,00 EUR** ausgeliehen werden. **Zusätzlich wird ein Pfand** einbehalten (z.B. Ausweis, Lizenz).

Die Fahrer der Klassen **DM 250, DM 85, DM 65** geben bitte unbedingt die Leih-Transponder direkt nach dem letzten Rennen am Samstag zum Aufladen zurück. Die **Ausgabe für die Klassen DM Open, DM 125, Clubsport** erfolgt am Sonntag.

**Rückgabe** der Transponder erfolgt nach der Veranstaltung ebenfalls an der Dokumentenabnahme.



# 12. VERANSTALTER

Das „ADAC MX WEEKEND“ ist eine gemeinsame Veranstaltung des **ADAC Niedersachsen/Sachsen-Anhalt e.V.** und des **MSC Teutschenthal e.V. im ADAC.**

Bei Fragen während der Veranstaltung wendet euch bitte an uns. Wir versuchen die bestmögliche Lösung zu finden.

Unsere Ansprechpartner findet ihr z.B. im Welcome Center, im Rennbüro, in der Dokumentenabnahme und in der Technischen Abnahme.



# 13. WARTEZONE (VORSTART)

Alle Fahrer erreichen den Vorstart über die entsprechende Zufahrt durch den Tunnel an der Technischen Abnahme.

Der Vorstand befindet sich **vor der Startrückwand**.

Zugang zum Vorstart erhalten nur **Fahrer und Mechaniker sowie Verantwortliche mit den gültigen Armbändern** der jeweiligen Klasse.





# 14. TESTSTRECKE

Nur **Fahrer, Mechaniker und Teammitglieder** dürfen die Teststrecke mit den für die Veranstaltung abgenommenen Motorrädern benutzen.

Pitbikes, Mopeds, Fahrräder etc. sind auf der Teststrecke **verboten**.

Die Einfahrt zur Teststrecke befindet sich im Fahrerlager 1.



# 15. LOUIS - HELFERBOX

Der Zugang zur LOUIS-Helferbox ist nur mit **Mechaniker-Armbändern der jeweiligen Klasse** möglich. Zugang durch die Technische Abnahme.

Fahrräder und Tiere sind verboten.

Die eingesetzten Helfer müssen **mindestens 16 Jahre** alt sein.

**Es herrscht absolutes Rauchverbot!**

Die Fahrspur muss immer frei gehalten werden!



# 16. WASCHPLATZ

Es stehen 27 Waschboxen zur Verfügung.

Angeschlossen werden können sowohl benzinbetriebene als auch elektrische Hochdruckreiniger.

**Das Waschen außerhalb des Waschplatzes ist verboten!**



# 17. SIEGEREHRUNG UND PUNKTEGELD

Die **Siegerehrung** aller Klassen des Renntages findet ca. 30 min nach dem letzten Lauf auf dem **Podium am Zielturm** statt.

Dabei werden immer die **Plätze 1 bis 3** der Tageswertung geehrt.

In allen Klassen gibt es **Punktegeld** bis einschließlich Platz 15.

<b>DM 65:</b>	<b>1,00 € pro Punkt</b>
<b>DM 85:</b>	<b>2,00 € pro Punkt</b>
<b>DM 125:</b>	<b>2,00 € pro Punkt</b>
<b>DM 250:</b>	<b>6,00 € pro Punkt</b>
<b>DM Open:</b>	<b>6,00 € pro Punkt</b>

Die Auszahlung erfolgt nach Ablauf der Protestfrist im **Rennbüro**.



# 18. ZEITNAHME

**Livetimeing:** <https://speedhive.mylaps.com/livetimeing> oder über die SPEEDHIVE-App

Alle Ergebnisse werden während der Veranstaltung als PDF im Virtuellen Aushang veröffentlicht.

Sie können auch nach der Veranstaltung im Virtuellen Aushang und auf <https://speedhive.mylaps.com/> abgerufen werden.

Es wird keine ausgedruckten Listen im Rennbüro oder im Pressebereich geben!

# 19. LIVESTREAM

- Livestreams am Samstag und Sonntag auf vorstart RaceTV
- kompletter Samstag und Sonntag als **Re-live im Nachgang**

<https://www.youtube.com/@vorstartracstv/streams>



**vorstart RaceTV**

@vorstartracstv · 2020 Abonnenten · 206 Videos

Hier findest du alle Live-Übertragungen der Meisterschaften. Motocross, Enduro, Seitenwe...mehr

[vorstart.de](#) und 3 weitere Links

Abonniert

Übersicht Videos Shorts **Live** Playlists Community

## 20. ABREISSVISIERE / „TEAR-OFFS“

Die Verwendung von **Abreißvisieren/„Tear-offs“** ist aus Umweltschutzgründen ab 2024 **verboten!**



Die Verwendung von Brillen, Helmvisieren und „Roll-Offs“ oder „Tear-Offs“, **die am Helm verbleiben, ist erlaubt.**



Das ProGrip Green System kann Welcome Center für 25 EUR (UVP 29,95 EUR) käuflich erworben werden.

# 21. ALLGEMEINE INFOS

BOXENFUNK	Boxenfunk zwischen Fahrern und Box ist laut DMSB verboten.
DUSCHEN	Duschen sind im Fahrerlager 1 vorhanden.
HUNDE	Hunde sind an der Leine zu führen.
MACIAG OFFROAD FASTEST QUALIFIER	Nach jedem Quali-Training wird der schnellste Fahrer jeder Klasse mit einem Sonderpreis geehrt (direkt nach dem Quali-Training vor dem Siegerehrungs-Podium im Maciag Zelt).
PARKEN	Das Parken auf Zufahrtswegen ist verboten, Rettungswege sind ständig freizuhalten.
PITBIKES	Die Benutzung von Pitbikes ist untersagt.
STROM	Strom ist gegen eine Gebühr von 10 EUR verfügbar, zahlbar an der Papierabnahme
TRINKWASSER	Trinkwasser steht im Fahrerlager zur Verfügung.
UMWELTRICHTLINIEN	Die DMSB-Umweltrichtlinien sind zu beachten. Bei sämtlichen Arbeiten am Motorrad muss unbedingt eine <b>Umweltmatte</b> vorhanden sein! Für Reinigungsarbeiten an den Motorrädern ist ausschließlich der Waschplatz zu benutzen.



# 22. DIGITALE FAHRERINFORMATION

Das Dokument „**Elektronische Fahrerinformation**“ entspricht der Fahrerbesprechung. **Alle Teilnehmer sind verpflichtet dieses Dokument gründlich durchzulesen, bevor an der Veranstaltung teilgenommen werden darf.** Das Briefing enthält wichtige Details zu den geplanten Abläufen und allen relevanten Informationen, die für eine erfolgreiche Durchführung notwendig sind.

**Sowohl der Ortsclub als auch der ADAC erwarten, dass dieses Dokument von allen Fahrern und Team gelesen, verstanden und verinnerlicht wird.**



# 23. VIRTUELLER AUSHANG

Alle relevanten Informationen (z.B. Ausschreibung, Zeitplan, Ergebnisse etc.) werden während der Veranstaltung im virtuellen Aushang veröffentlicht. Der virtuelle Aushang entspricht dem „schwarzen Brett“.

[https://www.adac-sport.com/ADAC\\_MX\\_Weekend\\_Teutschenthal\\_303/TW\\_ON\\_Virtueller\\_Aushang.php](https://www.adac-sport.com/ADAC_MX_Weekend_Teutschenthal_303/TW_ON_Virtueller_Aushang.php)

